

SJD

Sant Joan de Déu
Fundació de Recerca

**BALANÇ SOCIAL i
MEMÒRIA CIENTÍFICA
2019**

recerca · ciencia · innovació · compromís

Index

1. QUI SOM	3	5. COMUNICACIÓ, DIVULGACIÓ I PARTICIPACIÓ	17
Missatge del director	4	Comunicació interna	18
		Comunicació externa i divulgació	18
		Participació i voluntariat	18
2. ÒRGANS DE GOVERN, GESTIÓ I CIENTÍFICS	5		
Patronat	6	6. ACTIVITAT CIENTÍFICA	19
Consell assessor científic extern	7	Dades globals 2019	20
Comitè directiu	8	Evolució de l'activitat científica del 2015 al 2019	21
Comitè d'ètica d'investigació amb medicaments	8		
		Institut de Recerca Sant Joan de Déu	22
3. ACTIVITAT ECONÒMICA I FINANCERA	9	Recerca de Medicina General	25
		Recerca en Infermeria	29
4. GESTIÓ DE PERSONAL	12		
Personal	13		
Desenvolupament professional	15		
Salut, seguretat i benestar del personal	16		

SJD

Sant Joan de Déu
Fundació de Recerca

1 QUI SOM

La Fundació de Recerca Sant Joan de Déu contribueix a la millora de la salut i el benestar de les persones, fomentant, donant suport i coordinant la recerca i la innovació dels centres de l'Orde Hospitalari Sant Joan de Déu · Província d'Aragó - Sant Rafael, d'acord amb els valors, buscant l'eficiència i el treball en xarxa, tenint en tot moment present el nostre compromís ètic i la nostra orientació científica i social.

L'activitat de la Fundació es centra en la investigació i recerca, tan bàsica com aplicada, en l'àmbit biomèdic, assistencial i social.

Missatge del director

La publicació de la memòria científica és la culminació d'un any de treball d'investigació i gestió de la recerca a la Fundació de Recerca Sant Joan de Déu. Un any on investigadors, investigadores, personal de gestió, de suport, etc. fan possible seguir avançant en la recerca biomèdica i social, tan en l'àmbit de la pediatria com de la població adulta, especialment en la salut mental.

La Fundació de Recerca Sant Joan de Déu promou i gestiona la recerca desenvolupada a tots els centres de l'Orde Hospitalari Sant Joan de Déu - Província d'Aragó - Sant Rafael. Un gruix important d'aquesta recerca es realitza a l'Institut de Recerca Sant Joan de Déu. Al mateix temps la Fundació dona suport a tota la recerca desenvolupada fora del IRSJD. Aquesta activitat pot organitzar-se en dos àmbits principals: la recerca social, desenvolupada al Campus Docent Sant Joan de Déu, principalment, i la recerca en Medicina General, duta a terme per grups del Parc Sanitari Sant Joan de Déu.

La memòria, que tot seguit us presentem, inclou el detall de l'activitat científica d'aquells grups consolidats i emergents durant el 2019. I també fa un repàs de tots ells, destacant els projectes i publicacions científiques més rellevants.

Aquest any com a novetat s'inclou un evolutiu de les dades globals agrupades de tota la recerca gestionada per la Fundació de Recerca Sant Joan de Déu entre el 2017 i el 2019.

Emili Bargalló Angerri

Director

Fundació de Recerca Sant Joan de Déu

SJD

Sant Joan de Déu
Fundació de Recerca

2

ÒRGANS DE GOVERN, GESTIÓ I CIENTÍFICS

Patronat
Consell assessor científic extern
Comitè directiu
Comitè d'ètica d'investigació amb medicaments

Patronat

PRESIDENT

Grma. Jesús Pineda Sánchez
Germà de l'Orde Hospitalari
Sant Joan de Déu · Província
d'Aragó - Sant Rafael
Data nomenament: 7/5/2019

SECRETÀRIA

Sra. Natàlia Pérez Neira
Directora financera
de l'Hospital Sant Joan de Déu
d'Esplugues de Llobregat
Data nomenament: 23/2/2015

VOCALS

Excm. i Mgfc. Dr. Joan Elias Garcia
Rector de l'Universitat de Barcelona
Data nomenament: 13/12/2016

Dr. Domènec Espriu Climent
Vicerector de l'Àrea de Recerca
i Transferència de l'Universitat
de Barcelona
Data nomenament: 20/12/2016

Dr. Jordi Berenguer Sau
Vicerector de Transferència de
Coneixement i Innovació de la
Universitat Politècnica de Catalunya
Data nomenament: 13/12/2017

Dr. Manuel Del Castillo Rey
Gerent de l'Hospital
Sant Joan de Déu Barcelona
Data nomenament: 29/4/2003

Sra. Amèlia Guilera Roche
Directora del Campus Docent
Sant Joan de Déu
Data nomenament: 23/2/2015

Sr. Enric Mangas Monge
Director del Parc Sanitari
Sant Joan de Déu
Data nomenament: 28/6/2011

Sra. Montserrat Esquerda Areste
Directora Institut Borja de Bioètica
Data nomenament: 29/6/2015

Responsabilitats i deures del patronat

El Patronat té la representació de la Fundació, ostentant totes aquelles facultats que siguin necessàries per a la realització de les finalitats fundacionals, sense més excepcions que les establertes en la legislació aplicable.

De manera exclusiva li correspon el govern i administració de la Fundació, aprovar els comptes anuals i el pressupost, la modificació dels Estatuts, l'extinció de la Fundació i qualsevol altre acte que depassi l'àmbit de la gestió ordinària i/o que necessiti l'autorització o l'aprovació del Protectorat.

Funcionament del patronat

El Patronat celebrarà, com a mínim, dues reunions l'any a convocatòria del President amb almenys 15 dies d'antelació, si bé es podran celebrar totes aquelles que s'estimi oportú, amb caràcter ordinari o extraordinari, o quan així ho demanin 1/4 dels patrons/es, en quin cas la reunió s'ha de celebrar dins els 30 dies següents a la sol·licitud. Les reunions del Patronat es podran celebrar en el domicili de la fundació o en el domicili de l'Orde Hospitalari Sant Joan de Déu · Província d'Aragó - Sant Rafael].

Les reunions del Patronat seran vàlides quan assisteixin, en persona o representats en la forma legalment permesa, almenys la meitat més ú dels membres. Els acords s'adoptaran per majoria simple de vots, dels presents i en cas d'empat, la Presidència ostentarà un vot de qualitat. Serà necessari el vot favorable de les 2/3 parts dels patrons/es assistents per a l'adopció dels següents acords:

- a) Modificació dels Estatuts
- b) Fusió, escissió o extinció de la Fundació

De cada reunió s'aixecarà la corresponent acta, que seran recollides en el Llibre d'Actes de la Fundació i que hauran de ser aprovades al finalitzar la reunió o bé en la reunió següent per majoria simple de vots. No obstant això, els acords tenen força executiva des de la seva adopció excepte en el cas que específicament el Patronat demori la seva eficàcia fins a l'aprovació de l'acta.

El Director/a o Gerent pot assistir amb veu però sense vot a les reunions del Patronat quan hi és convocat.

Consell assessor científic extern

Montserrat Vendrell i Rius

Sòcia. Alta Life Sciences.
Presidenta

Antonio L. Andreu

Director científic. European
infrastructure for translational
medicine (EATRIS)

Maria A. Blasco

Directora. Centro Nacional de
Investigaciones Oncologicas (CNIO)

Jordi Cami i Morell

Director. Parc de Recerca
Biomèdica de Barcelona &
Fundació Pasqual Maragall

Marisa Montolio

Directora científica.
Duchenne Parent Project, Espanya

Michael B. King

London's Global University.
Division of Psychiatry

Carlos Rodriguez-Galindo

Executive vice-president.
St. Jude Children's Research

Maithe Tauber

Hospital Paediatric
endocrinologist. Institut des
Sciences du Cerveau,
de la Cognition et du
Comportement de Toulouse
(ISC3T)

El Patronat compta amb l'opinió i acompanyament d'un Consell Assessor, que és nomenat pel Patronat, per totes aquelles qüestions que, relacionades amb les finalitats fundacionals, requereixin de la veu d'experts i persones amb un criteri específic sobre certs temes.

El Consell Assessor exerceixen el càrrec per un període de 3 anys, reelegibles per períodes successius. Respecte als membres del Patronat que en formen part, cessaran com a membres d'aquest Consell al mateix moment que deixin de ser patrons/es.

El Consell Assessor és presidit pel President/a del Patronat o en qui aquest delegui, reunint-se tantes vegades com es consideri oportú i de les seves reunions s'aixequen també les corresponents actes.

Comitè directiu

Sr. Emili Bargalló Angerri
Director Fundació Sant Joan de Déu

Sra. Roser Arnalte Olloquequi
Cap Gestió de la Recerca

Sra. Ana Maria Merino Márquez
Cap Gestió del Coneixement

Sra. Clara Goula Mallofré
Cap Administració y Finances

Sra. Vanessa Andrés Romero
Cap de Recursos Humans

Dr. Jaume Pérez Payarols
Director Innovació Hospital
Sant Joan de Déu

Dr. Josep Maria Haro Abad
Director de Docència, Recerca
i Innovació Parc Sanitari
Sant Joan de Déu

Sra. Joana Claverol
Coordinadora de l'Unitat
d'Assaigs Clínics

El Patronat nomena un Director/a o Gerent de la Fundació, com a càrrec permanent i retribuït, que assumeix la gestió més directa de l'entitat, a les ordres del Patronat, i al qual se li atorguen poders notariais per tot allò que sigui precís pel correcte desenvolupament del seu càrrec.

El seu nomenament el fa el Patronat, a proposta del President, i exigeix el vot favorable dels dos terços dels patrons.

El Director/a, en cada una de les reunions del Patronat, fa un resum executiu de l'activitat de la Fundació i presenta, per a l'aprovació pertinent, tota aquella documentació necessària per al compliment de les obligacions formals de l'Entitat.

Principis i valors que fonamenten les bones pràctiques de govern i gestió

La Fundació està adherida al Codi de Conducta de l'Orde Hospitalari Sant Joan de Déu · Província d'Aragó - Sant Rafael. L'objectiu del codi és establir uns principis d'actuació bàsics i clars que orientin les accions dels professionals que treballen a l'OHSJD així com d'aquelles persones i/o empreses que, presten serveis o bé qualsevol altre tipus de col·laboració amb la mateixa (sigui a nivell formatiu, de voluntariat o de qualsevol altre tipus).

Comitè d'ètica d'investigació amb medicaments

Gmà. Jesús Pineda Sánchez
President

Dr. Bernabé Robles
Vice president

Sra. Neus Riba García
Secretària

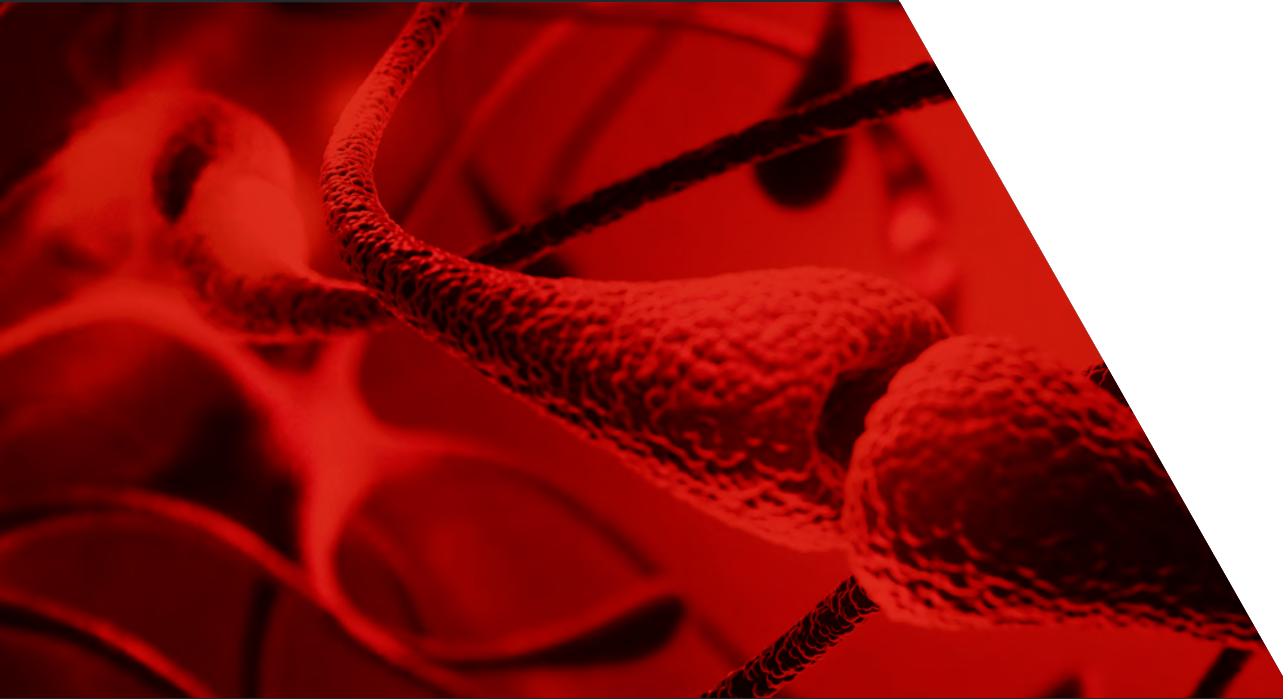
Membres

Gmà. Fernando Aguiló Martínez
Sra. Clara Chamorro Pérez
Dra. Ofelia Cruz Martínez
Sr. Angel del Campo Escota
Dra. Beatriz del Pino Gaya
Dr. Pau Ferrer Salvans
Dr. Sabel Gabaldon Fraile
Dra. Ana Maria Martín Ancel
Dra. Laura Martínez Rodríguez
Sr. Eduard Puig Vaquero
Sra. María Eugenia Rey
Sra. Marisa Serra Alacid
Dr. Joan Vinent Genestar
Sra. Carlota Romans Ruíz
Dr. Angel Montero Carcaboso
Dra. Yolanda Jordan García

SJD

Sant Joan de Déu
Fundació de Recerca

3 ACTIVITAT ECONÒMICA I FINANCERA



Activitat econòmica i financera

Seràn beneficiaris de la Fundació la societat en general i la comunitat científica, així com tots aquells professionals i persones que tinguin interès i motivació per les activitats docents i de recerca que desenvolupi la Fundació.

Eficiència

- 91%** Ràtio despeses fundacionals / despesa total
- 9%** Ràtio despeses necessàries / despesa total
- 1%** Ràtio despesa en captació de fons / despesa total

Despesa en activitats fundacionals desglossada per àmbits d'actuació/línies fundacionals

- 80%** Recerca biomèdica
- 19%** Recerca assistencial
- <1%** Recerca social

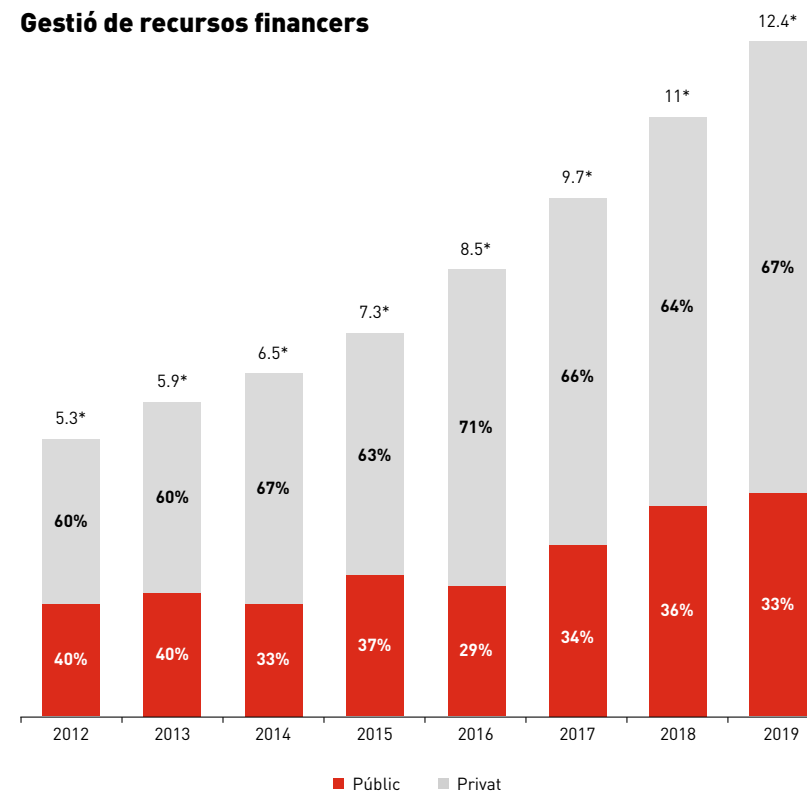
Espai de transparència

Consultar la web:
<https://www.sjdrecerca.org/ca/fundacio/transparencia/>

Ingressos per activitat durant el 2019

12.408.454,84 €

Gestió de recursos financers



* Milers d'euros

Informació econòmica i financera

Informació econòmica i financera que es posa a disposició del Patronat:

- Anualment: Comptes Anuals de l'Entitat.
- Anualment: Pressupost de l'Entitat.
- Qualsevol altre tipus d'informació que es consideri rellevant i oportú el seu coneixement per part del Patronat.

Gestió, identificació i/o seguiment de riscos (Compliance)

L'entitat compta amb pla de responsabilitat penal, on s'hi detallen els riscos i els mecanismes per evitar-los. També compta amb un òrgan de control, que es reuneix periòdicament per fer un seguiment de la situació. L'entitat disposa d'un canal de denúncies, que garanteix la comunicació per part de qualsevol persona.

L'entitat compta amb un Manual de prevenció de riscos penals, que té per objectiu especificar en la major mesura possible els principis del Model de Control Intern per a la Prevenció de Riscos Penals.

Aquest model es configura principalment en cinc eixos, que permeten reforçar l'entorn de control de la Fundació. Aquests eixos són:

- Anàlisi de riscos penals que principalment podrien afectar la Fundació riscos.
- Procediments de control, amb la seva actualització i auditoria.
- Òrgan de Control.
- Canal de Denúncies.
- Formació i règim disciplinari.

El Model de Control Intern per a la Prevenció de Riscos Penals s'ha concebut com un sistema relacional dels riscos penals que poden impactar en La Fundació durant l'exercici de la seva activitat, amb els controls interns i operatius establerts dins la seva estructura organitzativa.

Codi de conducta de proveïdors

Segons l'establert en el Codi de Conducta de l'OHSJD, al qual la Fundació hi està adherida:

1. Les relacions entre l'OHSJD i els proveïdors estan basades en el respecte, la confiança i la recerca de beneficis mutus. Per aquest motiu, l'OHSJD desenvoluparà processos de selecció de proveïdors i subministradors en base a criteris d'objectivitat, imparcialitat i transparència, evitant qualsevol situació de conflicte d'interès o favoritisme en la seva selecció.
2. Així mateix, l'OHSJD es compromet a tractar de manera confidencial tota la informació rebuda per part dels proveïdors en l'emissió de les seves ofertes, com ara preus i condicions, respectant el contingut de les mateixes. El tractament de dades de caràcter personal també es farà, igual que amb els clients, complint amb el que estableix legalment.
3. És responsabilitat dels Col·laboradors que prestin serveis per a l'OHSJD facilitar informació veraç als proveïdors i subministradors i no projectada amb intenció d'induir a engany.

Criteris de selecció de proveïdors

La Fundació desenvolupa processos de selecció de proveïdors i subministradors en base a criteris d'objectivitat, imparcialitat i transparència, evitant qualsevol situació de conflicte d'interès o favoritisme en la seva selecció.

Nombre total de proveïdors:

140

SJD

Sant Joan de Déu
Fundació de Recerca

4 GESTIÓ DE PERSONAL

Personal
Desenvolupament professional
Salut, seguretat i benestar del personal

Personal

Personal contractat per la Fundació

188 Dones (80,3%)
46 Homes (19,6%)

Equip directiu

5 Dones (62%)
3 Home (38%)



242

79,75% dones 20,25% homes

234 PERSONES CONTRACTADES

80,3% dones 19,6% homes

8 PERSONES A L'EQUIP DIRECTIU

62% dones 38% homes

Tipologia de contractes



34% DE CONTRACTES INDEFINITS

28% dones 6% homes

53% DELS CONTRACTES PER OBRA I SERVEI

42% dones 11% homes

11% D'ALTRES TIPUS DE CONTRACTES

9% dones 2% homes

Taxa de rotació **8,12%**

Igualtat retributiva

Ràtio salari més alt i més baix **5,1**

Igualtat d'oportunitats i diversitat

Al desembre de 2019, la Direcció de la Fundació de Recerca Sant Joan de Déu decideix posar en marxa el Pla d'igualtat de gènere declarant el compromís en l'establiment i desenvolupament de polítiques que integrin la igualtat de tracte i oportunitats entre homes i dones. Està previst dur a terme l'elaboració del Pla durant el primer semestre de 2020.

Personal contractat en situació de risc d'exclusió social o de vulnerabilitat

- Personal en situació de vulnerabilitat:
3 persones
- Treballem amb dos Centres Especials de Feina que integren personal amb discapacitat.

Programes d'inserció, personal en pràctiques i altres

- **4 persones** contractades a través de programes d'inserció (garantia juvenil).
- **31 estudiants** en pràctiques.

Mesures de conciliació

En el marc del Programa de Benestar iniciat per la Fundació Sant Joan de Déu al 2019, arrel dels resultats de l'Enquesta de Clima 2018, impulsem mesures de conciliació entre la vida familiar i laboral per a homes i dones, i permetre cobrir les necessitats individuals millorant la qualitat de vida dels nostres professionals i seguir desenvolupant l'orgull de pertinença a la Institució. Per això dins de la jornada habitual de 37,5h hi ha flexibilitat horària en l'entrada i sortida per afavorir la conciliació.

Personal acollit a mesures de conciliació:

90,91% Dones
9,09% Homes

Clima laboral

Al 2019, es va realitzar l'anàlisi dels resultats de l'enquesta Opina que va ser administrada a tots els professionals de la FSJD durant el mes de desembre de 2019. Amb aquests resultats es va elaborar un pla d'acció, que es va compartir amb tots els professionals. A finals de 2019, es va enviar un informe de totes les accions realitzades al llarg de l'any.

Desenvolupament professional

El personal disposa d'un Programa Formatiu propi, que té com objectiu perfeccionar les qualificacions i habilitats professionals necessàries per a dur a terme una investigació traslacional i d'excel·lència.

El Programa Formatiu presenta 4 modalitats diferents:

- Knowledge and techniques: Dirigides a augmentar el coneixement científic i les eines i tècniques necessàries per a la investigació.
- Soft Skills: Activitats dirigides a treballar sobre competències personals.
- Organization and Governance: Activitats orientades a conèixer la normativa interna.
- Formació institucional (Valors).

Dades del 2019

- 16** Accions realitzades
- 11** Participació mitjana
- 8,95** Satisfacció mitjana
- 144** Personal que ha rebut formació (61,54%)

Nombre d'hores formatives:

- 1.861,3** Dones
- 190,5** Homes

Avaluacions del rendiment del personal

Per al personal de Gestió, hi ha establerta una Avaluació Anual d'objectius. Habitualment s'estableixen al gener/ febrer, es fa un seguiment al juny/juliol i al gener/ febrer de l'any posterior es fa la revisió del grau d'acompliment.

Salut, seguretat i benestar del personal

Mesures per a la prevenció de riscos laborals i foment del benestar del personal

L'objectiu d'aquest programa és vetllar per la salut dels professionals amb una mirada integral que contempli tant la vessant emocional com la física en el lloc de treball per incidir positivament sobre els següents factors: Compromís/ Motivació/ Satisfacció/ Orgull de pertinença

El programa es centra en 4 blocs de treball:

- Prevenció de Riscos Laborals
- Programa d'activitats de benestar en col·laboració amb els hospitals
- Seguiment del Clima Laboral (enquesta Opina)
- Activitats de Comunicació i Participació.

Formació en matèria de prevenció de riscos laborals · Dades de 2019:

- 87** N° de dones
- 24** N° de homes
- 263** Hores de formació/any

Mecanismes i/o procediments de gestió de conflictes interns

Actualment disposem d'un protocol de prevenció i actuació en cas d'assetjament o discriminació laboral.

Aquest protocol, reuneix les actuacions per prevenir, detectar i resoldre tot tipus de situacions d'assetjament psicològic, sexual, per raó de sexe o orientació sexual i tot tipus de discriminacions que es puguin produir a la Fundació Sant Joan de Déu.

També representa un compromís institucional per l'erradicació total d'aquestes conductes i per garantir la salut de les persones que han patit aquestes situacions.

SJD

Sant Joan de Déu
Fundació de Recerca

5 COMUNICACIÓ, DIVULGACIÓ I PARTICIPACIÓ

Comunicació interna
Comunicació externa i divulgació
Participació i voluntariat

Comunicació interna

Canals de comunicació interna:

- Comunicats informatius sobre temes específics d'interès.
- Butlletí de Recerca.
- Actualització de l'apartat de persones a l'Intranet i creació d'una bústia anònima de suggeriments.
- Reunions anuals informatives amb tot el personal investigador.
- Comissions de treball HR-Investigadors/es per treballar sobre temàtiques concretes.
- Acollida Grupal per a noves incorporacions amb tot el personal investigador.
- Reunions d'equip mensuals d'estructura amb participació de personal investigador.

Participació i voluntariat

La gestió de la participació del voluntariat en activitats de la Fundació es realitza en el marc de l'Hospital Sant Joan de Déu Barcelona a través del programa Kids Barcelona.

Els canals de comunicació són email, telèfon i whatsapp:

- 1** campanya de captació de voluntariat
- 22** persones voluntàries
- 14** àmbits i activitats
- 1** acció formativa d'1h pels 22 voluntaris

Comunicació externa i divulgació

Durant el 2019 s'han organitzat 13 activitats de divulgació científica:

- 1** Escoles de secundària
190 Participants
3 Investigadors
- 12** Públic general
749 Assistents

Els investigadors i investigadores han participat en les següents activitats:

- La Marató de TV3
- Nit de la Recerca Europea
- Barcelona "Festa de la Ciència"
- National Xeroderma Congress
- International Gliomatosis Congress
- RareHack

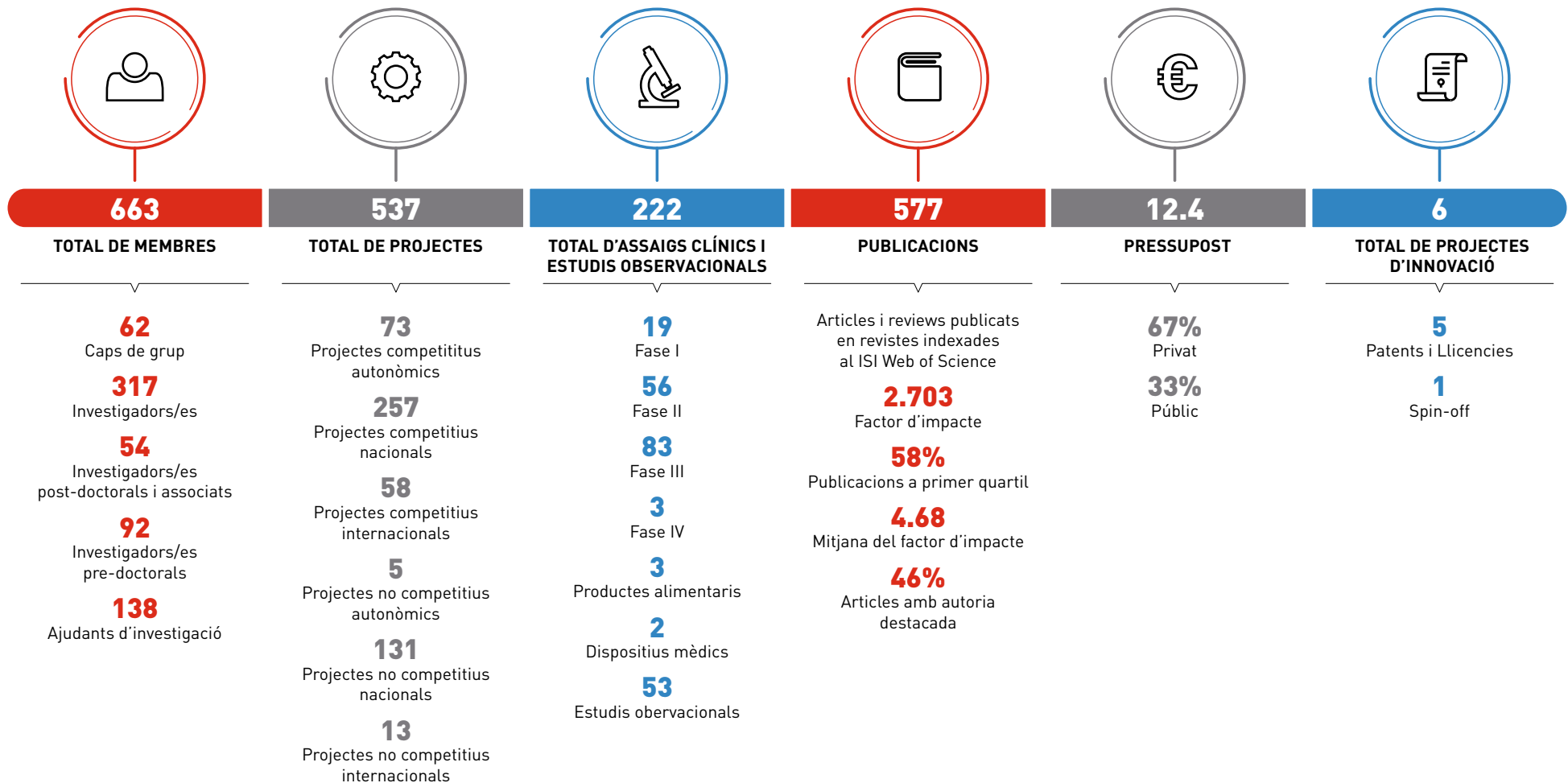
SJD

Sant Joan de Déu
Fundació de Recerca

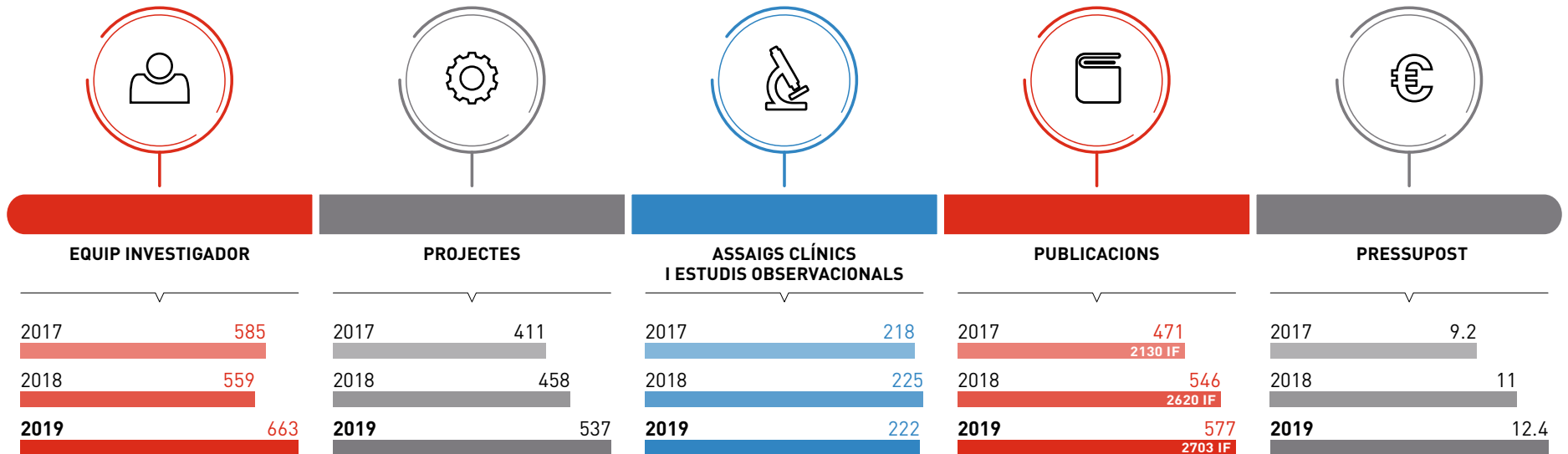
6 ACTIVITAT CIENTÍFICA

Dades globals 2019
Evolució de l'activitat científica del 2015 al 2019
Institut de Recerca Sant Joan de Déu
Recerca de Medicina General
Recerca en l'Àmbit Social

Dades globals 2019



Evolució de l'activitat científica del 2015 al 2019





BALANÇ SOCIAL i
MEMÒRIA CIENTÍFICA
2019

SJD

Sant Joan de Déu
Fundació de Recerca

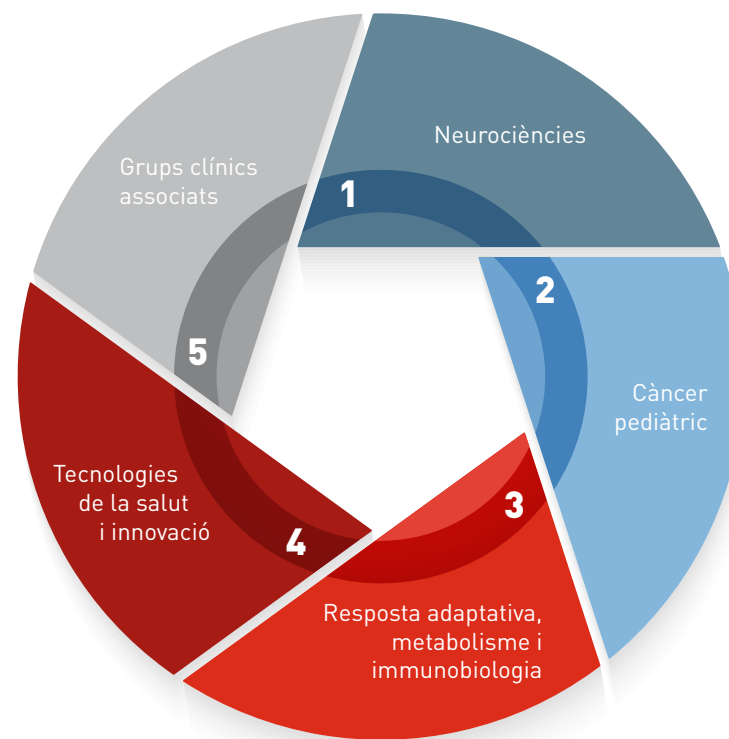
Institut de Recerca Sant Joan de Déu



L'Institut de Recerca Sant Joan de Déu té la missió d'investigar sobre els problemes de salut que pertanyen a la medicina pediàtrica i com aquests afecten el desenvolupament humà, amb l'objectiu de millorar la salut i qualitat de vida de la població. L'IRSJD pretén ser un referent europeu en la recerca biomèdica integral de la salut de la persona en l'edat pediàtrica, interessant-se per les etapes vitals que afecten el desenvolupament humà global.

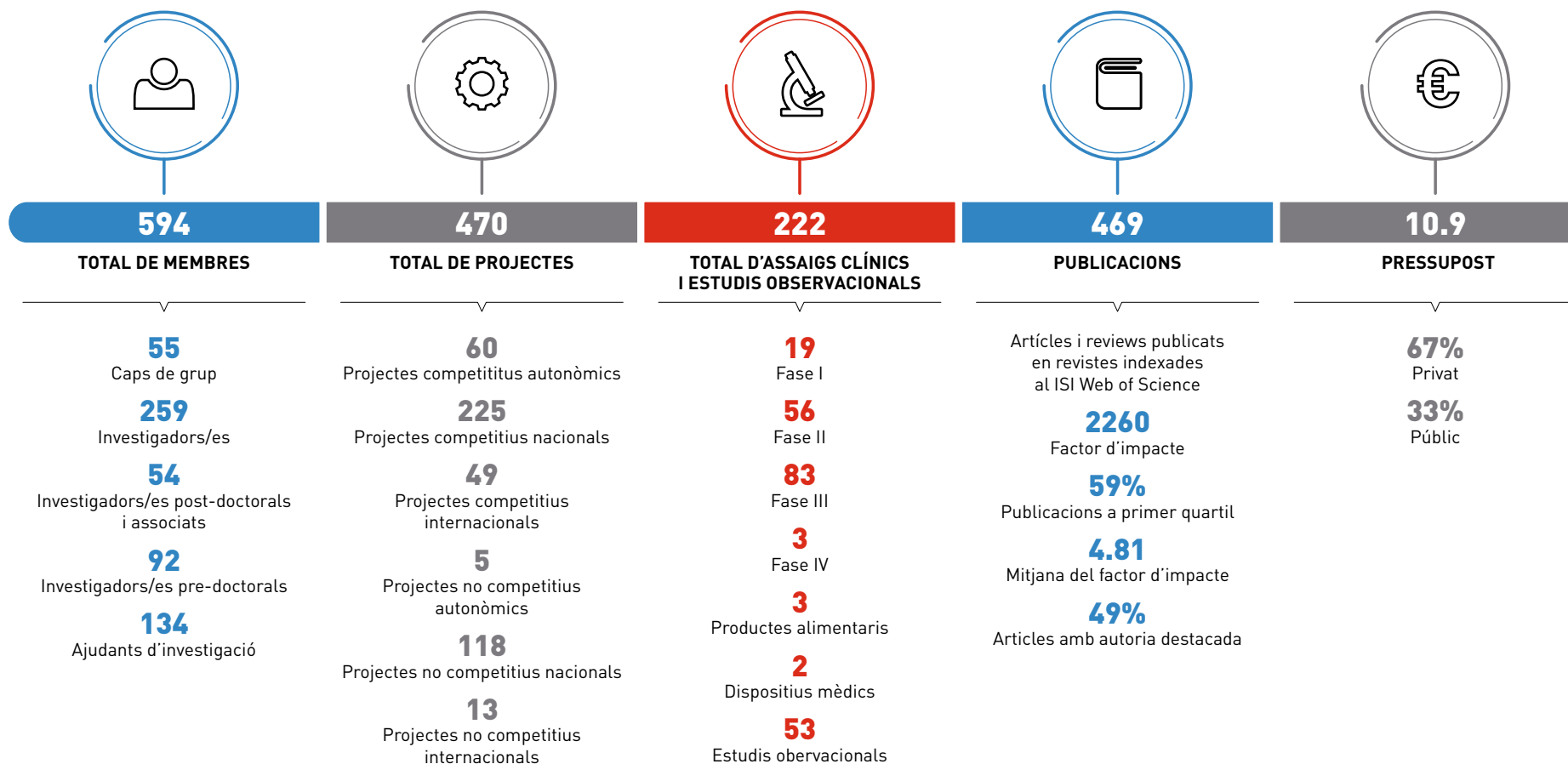
Va ser creat al 2015 a través d'un conveni de col·laboració entre l'Hospital Sant Joan de Déu Barcelona, la Universitat de Barcelona, la Universitat Politècnica de Catalunya, el Parc Sanitari Sant Joan de Déu i la Fundació de Recerca Sant Joan de Déu.

La recerca de l'Institut de Recerca Sant Joan de Déu s'estructura en els següents programes de recerca:



Trobareu tota la informació corresponent a l'IRSJD a la seva pàgina web www.irsjd.org

Institut de Recerca Sant Joan de Déu



La informació sobre els grups de recerca pediàtrica i salut mental esta inclosa a la **memòria científica de l'Institut de Recerca Sant Joan de Déu**. Podeu consultar-la a la pàgina web de l'IRSJD: <http://irsjd.org/ca/institut/memoria-cientifica/>



BALANÇ SOCIAL I
MEMÒRIA CIENTÍFICA
2019

SJD

Sant Joan de Déu
Fundació de Recerca

Recerca de Medicina General

Investigació clínica i epidemiològica en malalties d'alta prevalença
Recerca i innovació en cirurgia
Seguretat del pacient



INVESTIGACIÓ CLÍNICA I EPIDEMIOLÒGICA EN MALALTIES D'ALTA PREVALENCIA

Luis Lores Obradors, MD, PhD



3

PUBLICACIONS
AMB FI

Equip

INVESTIGADORS/ES

Elisabeth Arellano Marcuello, Nuria Berrocal Izquierdo, Ernesto Bragulat Baur, Antonio Callen Soto, Anna Capellà Llovera, Xavier Casas García, Alejandra Fernández Trujillo, M^a Araceli Gonzalez Cuevas, Rosana Hernando Salvador, Mireia Junyent Priu, Jaime Llopis Cañameras, Pablo Marchena Iglesias, Juan Manuel Nicolas Valero, M.Teresa Pascual Pape, Bernabé Robles Del Olmo, Julián Rodríguez Larrea, César Romero Menor, Elisabet Rovira Prat

AJUDANTS D'INVESTIGACIÓ

Judit Lopez Luque, Edwin Percy Pesantes Sangay

Projectes seleccionats

- RGS@HOME: The RGS@home project: Scaling ICT based neurorehabilitation to personalized 24/7 home care. EIT Health e.V. EIT- Innovations by Design (BP 2019). PI: Antonio Callen Soto. 2019 - 2021.
- COGNIVITRA: COGNitive Vitality TRaining at home. Instituto de Salud Carlos III (ISCIII). Acciones Complementarias. AC18/00015. PI: Antonio Callen Soto. 2019 - 2021.

Publicacions seleccionades

- Barco S, Klok FA, Mahé I, Marchena P, Ballaz A, Rubio CM, Adarraga MD, Mastroiacovo D, Konstantinides SV, Monreal M and RIETE Investigators. Impact of sex, age, and risk factors for venous thromboembolism on the initial presentation of first isolated symptomatic acute deep vein thrombosis. *Thromb Res* 2019. 173: 166 - 171. FI: 3,266(Q2)
- Mellado M, Trujillo-Santos J, Bikdeli B, Jiménez D, Núñez MJ, Ellis M, Marchena P, Vela JR, Clara A, Moustafa F, Monreal M and RIETE Investigators. Vena cava filters in patients presenting with major bleeding during anticoagulation for venous thromboembolism. *INTERN EMERG MED* 2019. 14(7): 1101 - 1112. FI: 2,335(Q2)
- Simblett SK, Bruno E, Siddi S, Matcham F, Giuliano L, López JH, Biondi A, Curtis H, Ferrão J, Polhemus A, Zappia M, Callen A, Gamble P, Wykes T and RADAR-CNS Consortium. Patient perspectives on the acceptability of mHealth technology for remote measurement and management of epilepsy: A qualitative analysis. *EPILEPSY BEHAV* 2019. 97: 123 - 129. FI: 2,378(Q2)

RECERCA I INNOVACIÓ EN CIRURGIA

Oscar Izquierdo Corres, MD, PhD



3

PUBLICACIONS
AMB FI

Equip

INVESTIGADORS/ES

Maria Rosa Cambra Martí, Manel Carreras Martínez, Juan Castellanos Robles, Manuel Céspedes Pérez, Jordi Comajuncosas Camp, Raul De Diego Burillo, Laia Estalella Mercadé, Laura García De Miguel, Pere J. Gris Garriga, Judit Hermoso Bosch, Jaime Jimeno Fraile, Jose Luís López Negre, Eva Maria Martínez Franco, Josep Ramón Mendez Paredes, Rolando Anastasio Orbeal Saenz, Joan Urgellés, Helena Vallverdú Cartié

Projectes seleccionats

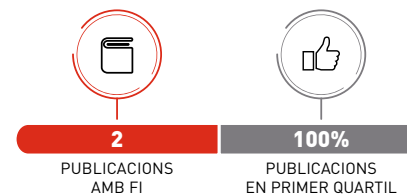
- SGR 2017_Grup de Recerca i innovació en cirurgia. Agaur - Agència de Gestió d'Ajuts Universitaris i de Recerca. SGR 2017-2019. 2017 SGR 1372. PI: Eduard Tornero Dacasa. 2017 - 2020.
- Pacientes con lesiones residuales tras una lesión obstétrica del complejo esfinteriano anal: influencia de funcionalidad de la musculatura del suelo pélvico en la presencia de síntomas de incontinencia anal. Parc Sanitari de Sant Joan de Déu -Serveis de Salut Mental. Beques Recerca PSSJD. AR201507. PI: Eva Maria Martínez Franco. 2016 - 2020.
- Ajut de recerca PSSJD - Efecte de la exoneurolisis dels nervis perifèrics sobre l'aparició d'úlceres en la polineuropatia diabètica. Beneficiari: Oscar Izquierdo. Parc Sanitari de Sant Joan de Déu -Serveis de Salut Mental. PI: Oscar Izquierdo Corres. 2014 -2020.

Publicacions seleccionades

- Tornero Dacasa E, De Bergua-Domingo JM, Domenech P, Soldado F, Torner-Rubies F, Castellanos Robles J, Soriano A and Knörr J. Knee Arthritis in Children: When Can It Be Safely Treated With Needle Joint Aspiration? A Large Children's Tertiary Hospital Study. J Pediatr Orthop 2019. 39(3): 130 - 135. FI: 2,046(Q2)
- Martínez Franco E, López-Negre JL, Parés D, Ros Cerro C, Amat Tardiu L, Cuadras-Palleja D and España Pons M. Anatomic and functional evaluation of the levator ani muscle after an obstetric anal sphincter injury. Arch Gynecol Obstet 2019. 299(4): 1001 - 1006. FI: 2,199(Q2)
- Fernandez-Gonzalez S, Martínez Franco E, Martínez-Cumplido R, Molinet Coll C, Ojeda González F, Gómez-Roig MD and Amat Tardiu L. Reducing postoperative catheterisation after anterior colporrhaphy from 48 to 24 h: a randomised controlled trial. Int Urogynecol J 2019. 30(11): 1897 - 1902. FI: 2,094(Q2)

SEGURETAT DEL PACIENT

Ramón Mir Abellan, MD, PhD



Equip

INVESTIGADORS/ES

Antonio Cruz Antolin, Maria Luisa de la Puente Martorell, Montserrat Escute Amat, Olga Llado Giner, Jose Miguel Ortiz Moreno

AJUDANTS D'INVESTIGACIÓ

Yasmina Manzano Bort

INVESTIGADORS/ES COL-LABORADORS

Anna Falcó Pegueroles

Projectes seleccionats

- Impacto de la implementación de una estrategia de calidad sobre la cultura de seguridad del paciente. Parc Sanitari de Sant Joan de Déu -Serveis de Salut Mental. Ajuts recerca PSSJD. AR201605. PI: Ramón Mir Abellan. 2017 - 2020.
- Vivencia del proceso de contención desde la perspectiva del profesional de enfermería. Parc Sanitari de Sant Joan de Déu -Serveis de Salut Mental. AFR PSSJD. AFR 2018. PI: Ramón Mir Abellan. 2018 - 2020.

Publicacions seleccionades

- Roldan-Merino J, Farrés M, Estrada-Masllorens JM, Hurtado B, Miguel-Ruiz D, Nebot C, Insa-Calderon E, LUIS GRANELL, Bande-Julian D, Falcó Pegueroles A, Lluch-Canut T and Casas I. Reliability and validity study of the Spanish adaptation of the Creighton Simulation Evaluation Instrument (C-SEI).. NURSE EDUC PRACT 2019. 35: 14 - 20. FI: 1,665(Q1)
- Zuriguel-Pérez E, Falcó Pegueroles A, Agustino-Rodríguez S, Gómez-Martín MDC, Roldan-Merino J and Lluch-Canut T. Clinical nurses's critical thinking level according to sociodemographic and professional variables (Phase II): A correlational study.. NURSE EDUC PRACT 2019. 41: 102649 - 102649. FI: 1,665(Q1)



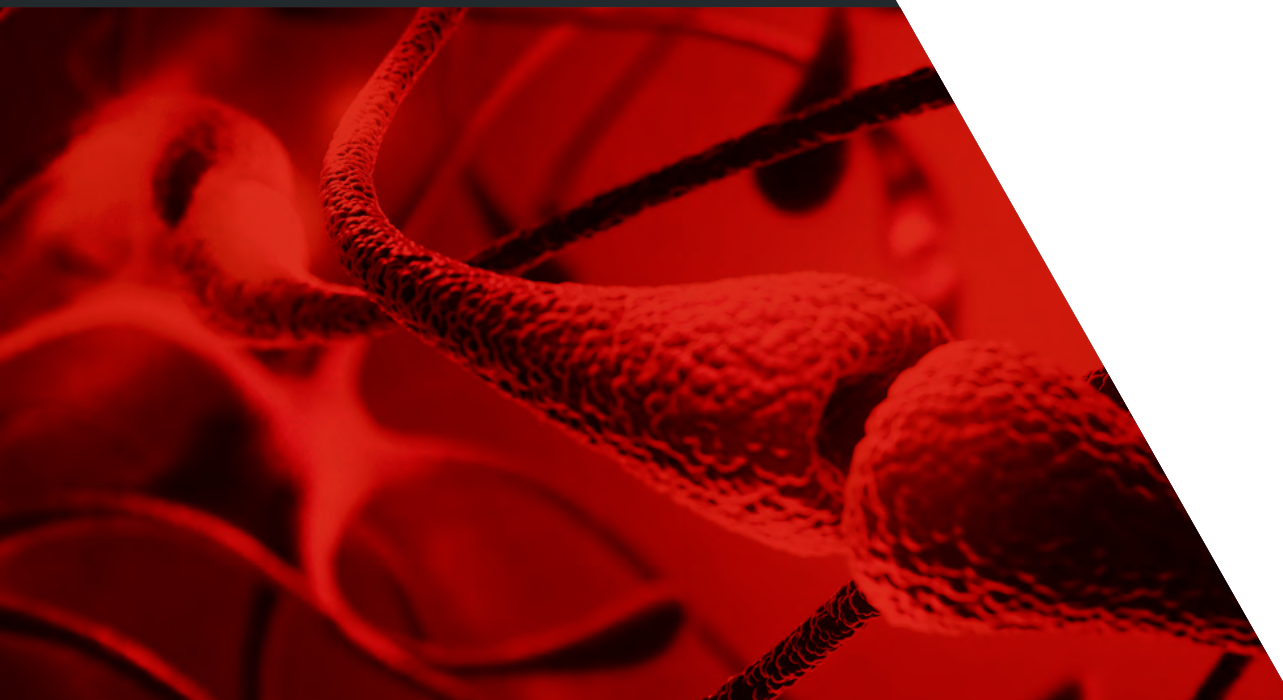
BALANÇ SOCIAL I
MEMÒRIA CIENTÍFICA
2019

SJD

Sant Joan de Déu
Fundació de Recerca

Recerca en Infermeria

Grup d'investigació en infermeria, educació i societat



GRUP D'INVESTIGACIÓ EN INFERMERIA, EDUCACIÓ I SOCIETAT

Juan Roldán Merino, PhD

Les nostres àrees de recerca es centren els diferents elements que donen forma als aspectes més rellevants de la professió infermera, com la identitat i la cura; i també en l'ensenyament i la innovació per millorar la formació dels nostres estudiants; i, finalment, en d'acció social, una àrea essencial per a respondre a les noves necessitats de la societat.

Equip

INVESTIGADORS/ES

Óscar Bautista Villaécija, Ainoa Biurrun Garrido, Marta Callarisa Roca, Ariadna Graells Sans, Amèlia Guilera Roche, Mariona Farrés Tarafa, Bárbara Hurtado Pardos, Esther Insa Calderon, Carmen Jérez Molina, David Lorenzo Izquierdo, Laura Martínez Rodríguez, Lorena Molina Raya, María José Morera Pomarede, Dolors Miguel Ruiz, Carlos Nebot Bergua, Anna Ramió Jofre, Núria Roca Caparà

Projectes seleccionats

- Validación al castellano del cuestionario de Sensibilidad Moral de Lützen et al. (Moral Sensitivity Questionnaire) en estudiantes de Grado y estudiantes de Postgrado de Enfermería. Fundació Grifols. PI: Barbara Hurtado Pardos/Maria Jimenez. 2019 - 2021.
- Percepción de los estudiantes de Grado de Enfermería del proceso de aprendizaje en las prácticas clínicas en Atención Primaria. Fundació Infermeria i Societat. PR-305/18. PI: Adrià Almazor. 2018 - 2021.
- Fomentar la investigación de enfermería de salud mental. Campus Docent Sant Joan de Déu-Fundació Privada. PCP00132. PI: Juan Francisco Roldán Merino. 2014 - 2019.

Publicacions seleccionades

- Roldan-Merino J, Roca-Capara N, Miguel-Ruiz D and Olga Rodrigo Pedrosa. Development and psychometric properties of the assessment questionnaire for the process of the tutorial action plan. Nurse Educ Today. 2019; 76: 109-117. FI: 2,442(Q1)
- Roviralta-Vitella M, Moreno-Poyato AR, Rodríguez-Nogueira Ó, Duran-

- Jordà X, Roldan-Merino J and MiRTCIME.CAT Working Group. Relationship between the nursing practice environment and the therapeutic relationship in acute mental health units: A cross-sectional study. Int J Ment Health Nurs. 2019; 28(6): 1338-1346. FI: 2,433(Q1)
- Roldan-Merino J, Miguel-Ruiz D, Roca-Capara N and Olga Rodrigo Pedrosa. Personal tutoring in nursing studies: A supportive relationship experience aimed at integrating, curricular theory and professional practice. Nurse Educ Pract. 2019; 37: 81-87. FI: 1,665(Q1)
- Roldan-Merino J, Farrés M, Estrada-Masllorens JM, Hurtado B, Miguel-Ruiz D, Nebot C, Insa-Calderon E, Granell L, Bande-Julian D, Falcó Pegueroles A, Lluch-Canut T and Casas I. Reliability and validity study of the Spanish adaptation of the Creighton Simulation Evaluation Instrument (C-SEI). Nurse Educ Pract. 2019; 35: 14-20. FI: 1,665(Q1)
- Farrés, M. (2019). Escala de valoración de competencias enfermeras en simulación de Creighton [C-SEI_SP]. Dins Marta Raurell (coord.), La evaluación de competencias en profesionales

de la salud mediante la metodología de la simulación [p. 24-30]. Barcelona: ICE: Ediciones Octaedro. [Cuadernos de docencia univesitaria;38].

Tesis

- Escala PAINAD: adaptación y validación en pacientes no comunicativos hospitalizados e impacto de una intervención formativa a enfermeras para su administración. PhD Student: Lucía Muñoz Narbona. Directors: Juan Francisco Roldán Merino and Sandra Cabrera Jaime. September 2019.
- Adaptación y validación de las escalas QPC "Quality in Psychiatric Care" en el ámbito de la hospitalización. PhD Student: Sara Sanchez Balcells. Directors: Juan Francisco Roldán Merino and Montserrat Puig Llobet. September 2019.
- Propiedades psicométricas del perfil de impacto de salud oral (OHIP-14PY) en adultos de Paraguay. PhD Student: Clarisse Virginia Diaz Reissner. Directors: Irma Casas Garcia and Juan Francisco Roldán Merino. November 2019.

